

Программный продукт "ПАРУС – Бюджет 8"

Установка штатных модулей ПП “ПАРУС - Бюджет 8”, разработанных по КОР-технологии

Руководство администратора



Москва 2024

Без предварительного получения письменного разрешения ООО "ПАРУС" этот документ (или его часть) не может быть подвергнут копированию, фотокопированию, репродуцированию, переводу или переносу на любые носители. Информация, содержащаяся в этом документе, может быть изменена без специального уведомления, что не является нарушением обязательств по отношению к пользователю со стороны ООО "ПАРУС". Содержание данного документа может частично не соответствовать установленной у пользователя версии Программного продукта – в связи с его постоянным развитием. Для получения более точной информации используйте электронную справочную систему.

Оглавление

1. Введение	4
2. Создание \ обновление базы данных	5
3. Загрузка "Управляемых разделов"	5
4. Настройка отображения модулей.....	7
5. Совмещение пользовательских и "Управляемых разделов"	9
5.1. Различение сторонних и собственных классов (Производитель).....	9
5.2. Использование конструкторского способа отображения в штатных WIN-приложениях.....	10

История изменений документа:

06.2017:

- Обновлён список модулей, разработанных по КОР-технологии.
- Добавлено описание функционала, позволяющего использовать КОР-разделы в штатных приложениях.

03.2019:

- Обновлён список модулей, разработанных по КОР-технологии.

1. Введение

Для использования возможностей нового функционала программного продукта "ПАРУС-Бюджет 8" необходимо выполнять дополнительные действия по его установке и настройке. Это связано с разработкой новых модулей ПП с помощью КОР-технологии, которая описывает визуальный интерфейс пользователя через метаданные, хранящиеся в базе данных ("Управляемые разделы"), а не в коде самих модулей через интерфейс WinAPI.

"КОР-технология" – описание метаданных разделов ПП "ПАРУС-Бюджет 8" в модуле "Конструктор отраслевых расширений" для целей автоматической генерации пользовательского win- и web-интерфейса. Данная технология позволяет пользователям самостоятельно расширять базовый функционал "ПАРУС-Бюджет 8" необходимыми разделами, функциями, пользовательскими формами.

После загрузки "Управляемых разделов", пользователи получают следующие возможности:

- ✓ **Новые модули**, разработанные по КОР-технологии. Модули лицензируются как "обычные" - должна быть соответствующая позиция в лицензии. Наличие модуля "Конструктор отраслевых расширений" не требуется.
- ✓ Использование "**Конструкторского способа отображения**" для штатных разделов/модулей вместо "обычного" WinAPI.
- ✓ Работа через **WEB-интерфейс** со штатными модулями. Требуется дополнительное лицензирование и развёртывание web-расширения "ПАРУС-Онлайн".

Кроме того, при наличии модуля "Конструктор отраслевых расширений" (КОР), возможно создание пользовательских разделов/модулей или "доработка" штатных под потребности конкретных клиентов (пользователей).

Список штатных модулей, разработанных по КОР-технологии (март 2019):

BudgPurchasing	Управление государственными закупками
EconActivity	Управление финансово-хозяйственной деятельностью учреждения
EstateAdministration	Управление государственным имуществом
FinancialActivityRegister	Регистр результатов административно-хозяйственной деятельности
Financing	Планирование и распределение бюджетных средств
GoodsMarking	Учёт маркированных товаров
ImportMSU	Хранилище данных муниципального учета
InternalFinancialControl	Внутренний финансовый контроль
MunicipalBoard	Муниципальное управление
PrimeCost	Расчёт фактической себестоимости услуг
ScientificFinancing	Финансовое планирование для научных организаций
ScientificRationing	Нормирование НИР для государственного задания
StateAssign	Управление государственными и муниципальными заданиями
TaxRegisters	Управление налоговыми регистрами
TeacherSalary	Подушевое финансирование в образовании
UniversityDormitory	Общежитие

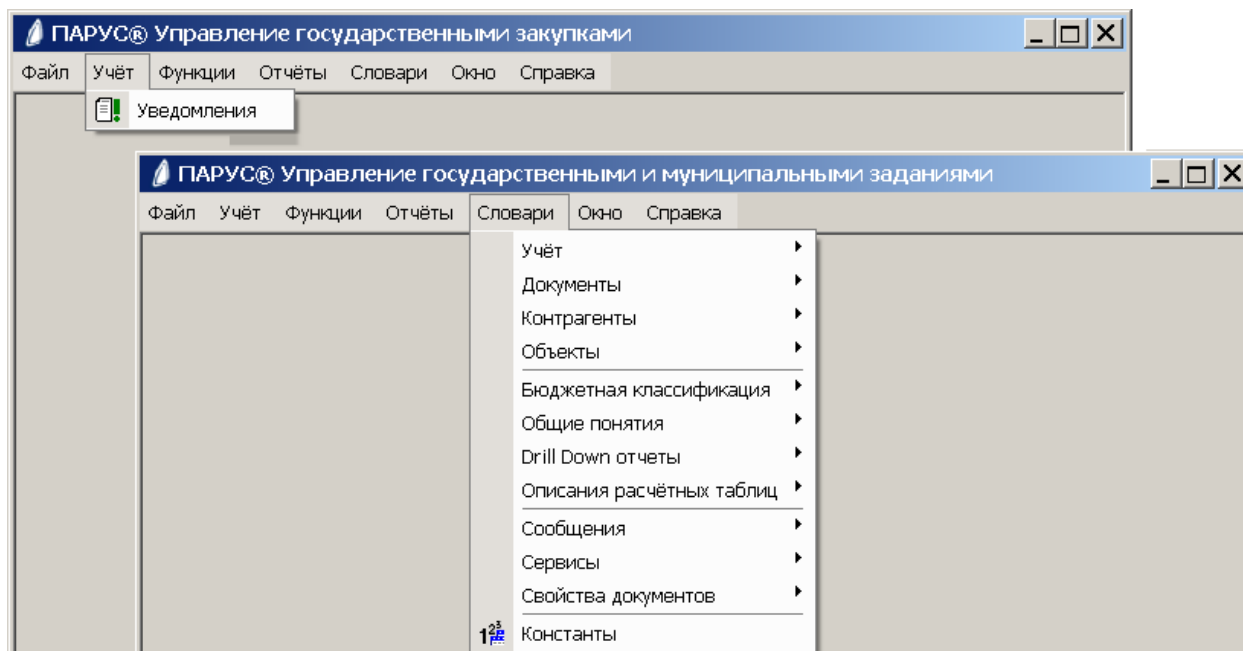
Порядок установки / обновления модулей с управляемыми разделами:

- "Обычное" создание или обновление БД инсталлятором ПП "ПАРУС - Бюджет 8".
- Загрузка управляемых разделов.
- Настройка отображения модулей / разделов, прав доступа.

2. Создание \ обновление базы данных

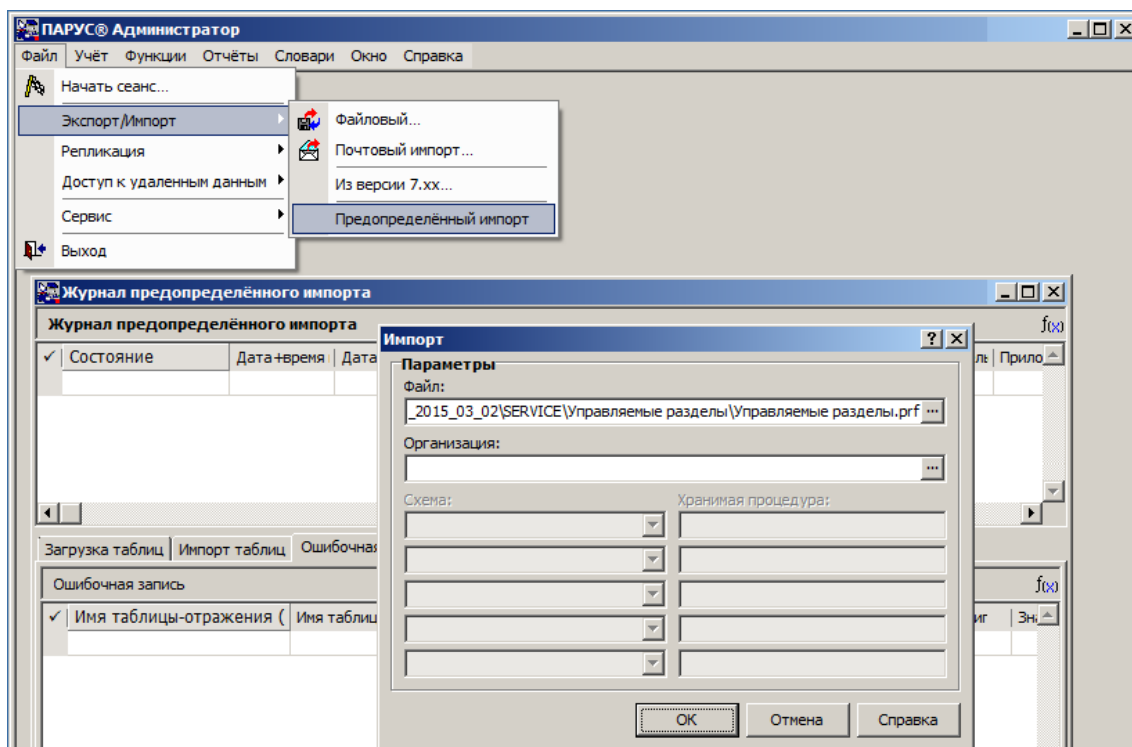
Создание \ обновление выполняется обычным способом - модуль "Администратор", раздел "Обслуживание \ База данных", действие "Создание \ обновление".

После установки в указанных выше модулях отсутствуют необходимые функциональные разделы:



3. Загрузка "Управляемых разделов"

Для того, чтобы КОР-модули (а также штатные при работе через WEB интерфейс) функционировали полноценно, необходимо загрузить "Управляемые разделы" - метаданные, описывающие разделы. Исходный PRF-файл для загрузки расположен на Сервисном диске инсталлятора ПП "ПАРУС - Бюджет 8" в папке "Управляемые разделы".



Загрузка осуществляется с помощью механизма "Предопределённого импорта" модуля "Администратор". В разделе "Журнал предопределённого импорта" следует выполнить действие "Импортировать", выбрать файл "Управляемые разделы.prf", нажать ОК.

Важно! Загружаются только модули, присутствующие в лицензии.

Значение поля "Организация" не влияет на загрузку.

Дата посылки, содержащейся в prf-файле должна, соответствовать дате редакции ПП "ПАРУС - Бюджет 8".

Если в процессе загрузки возникают ошибки, их необходимо исключить. Обычно они возникают при повторной загрузке или установки промежуточных инсталляторов.

Можно воспользоваться одним из следующих способов:

1. Очистить класс (раздел), на котором прерывается импорт, с помощью штатной процедуры "Базовой очистки класса" P_DMSCLASSES_BASE_PURGE:

```
CMD>sqlplus.exe PARUS/password@DBNAME
SQL>execute P_DMSCLASSES_BASE_PURGE('UnitCode');
```

Определить проблемный раздел можно по таблице в спецификациях "Журнала предопределённого импорта"

2. Перед импортом удалить все загруженные управляемые разделы следующим сценарием:

```
delete from DMSCLVIEWS;
delete from DMSCLACTIONSMTH;
delete from DMSCLACTIONSSTP;
delete from DMSCLACTIONSPPRM;
delete from USERFORMS where FORM_KIND in (3,5);
delete from UNIT_SHOWMETHODS where TECHNOLOGY = 1;
delete from UNITFUNC where TECHNOLOGY = 1;
update UNITFUNC set METHOD = null;
delete from DMSCLMETHODS;
delete from DMSCLCONATTRS;
delete from DMSCLLINKATTRS;
delete from DMSCLLINKHIERATTRS;
delete from UNITPARAMS where TECHNOLOGY = 1;
update UNITPARAMS set ATTRIBUTE = null;
delete from DMSCLATTRS;
delete from DMSCLLINKS;
delete from DMSCLCONSTRS;
/
begin
  for rREC in
  (
    select RN from UNITLIST where TECHNOLOGY = 1
  )
  loop
    P_UNITLIST_BASE_DELETE(rREC.RN, 1);
  end loop;
end;
/
```

Внимание! Данный сценарий удаляет ВСЕ метаданные, в том числе пользовательские.

При удалении могут возникнуть ошибки, связанные с тем, что на данные из удаляемых классов ссылаются другие записи, например, параметры "Описания расчётной таблицы":

```
ORA-02292: integrity constraint (PARUS.C_CALCTABPRMS_PRM_FK) violated - child
record found
```

Подобные записи необходимо удалить вручную (параметр, описание или расчётную таблицу).

Если при импорте возникает ошибка "Раздел/таблица создан по стандартной /конструкторской технологии", нежно удалить раздел/таблицу, например:

```
execute P_SYSTEM_DROP_UNIT('SalaryReportFundsPersonsContracts');
execute P_SYSTEM_DROP_TABLE('SLREPFNDPRSCNTR,');
COMMIT;
```

4. Настройка отображения модулей

После загрузки необходимо проверить и задать настройки отображения модулей в win- и web- клиенте в разделе "Приложения".

KOP-модули и "обычные" имеют различные настройки по умолчанию.

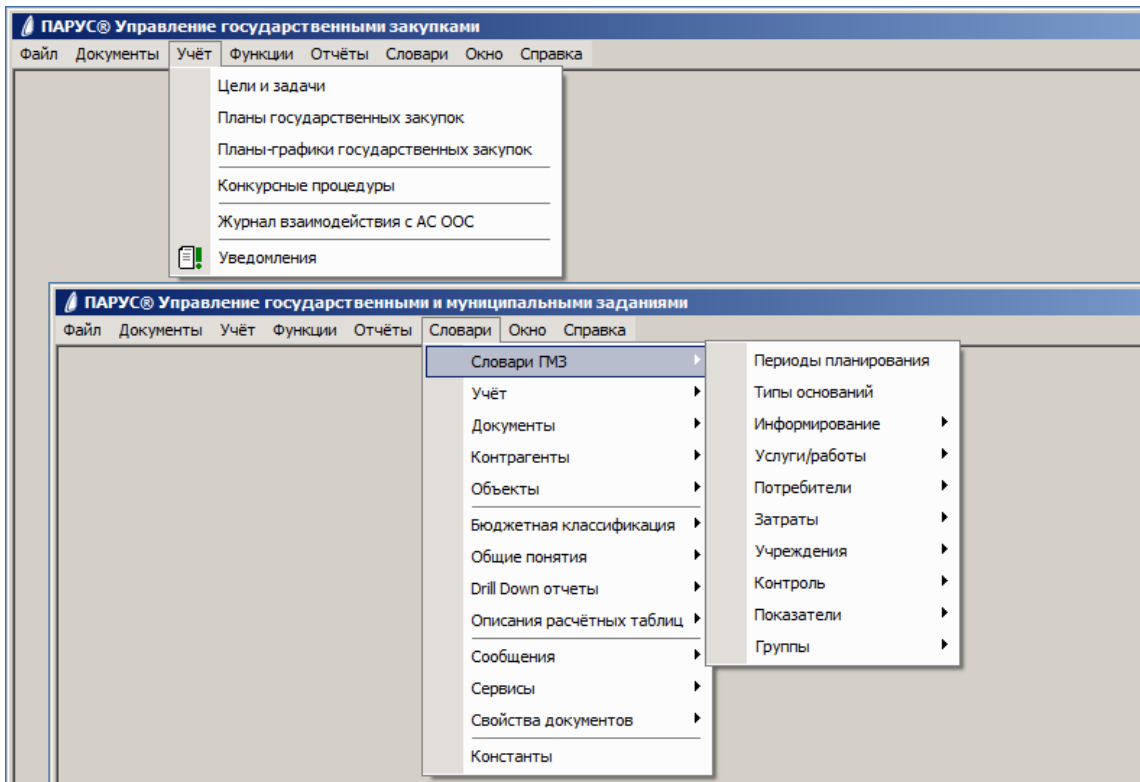
Флаг "Заблокировать рабочее место" запрещает работу с модулем через соответствующий интерфейс.

Флаг "Приоритет конструкторского способа отображения" включает работу через интерфейс, разработанный по KOP-технологии и загруженный как "Управляемые разделы" или созданный пользователем в модуле KOP.

Флаг "Не отображать все разделы" используется при создании "Альтернативного рабочего места".

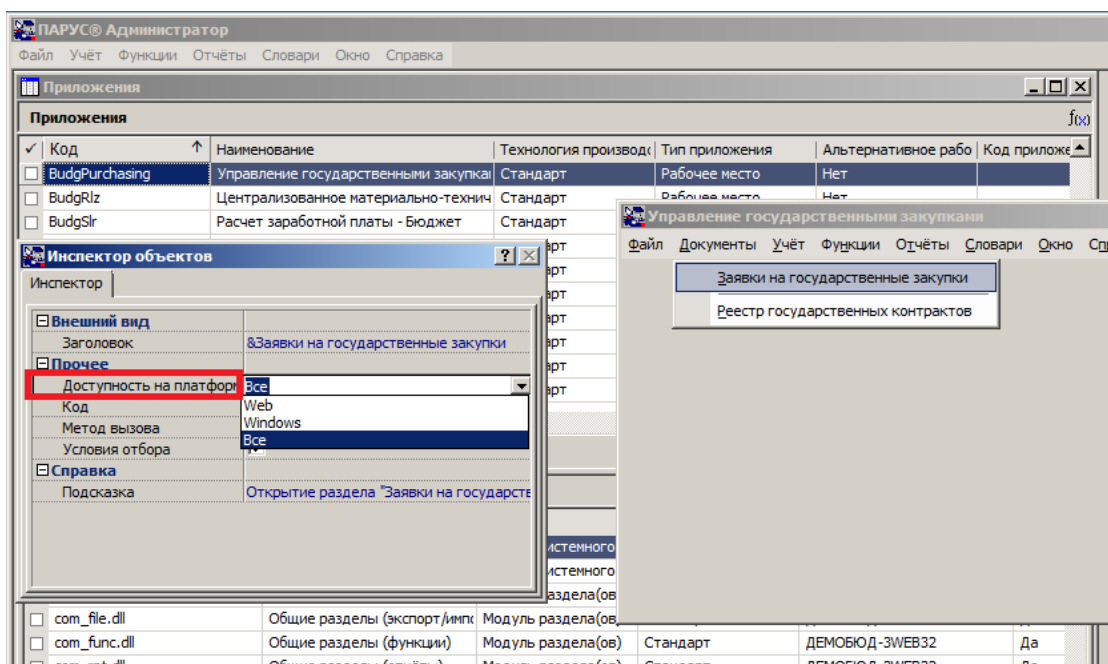
The image shows two side-by-side screenshots of the 'Редактор - Приложения' (Editor - Applications) dialog box. Both windows have a title bar with a question mark and a close button. The left window is for 'БудгPurchasing' and the right window is for 'БудгPrs'. Both windows have a toolbar with icons for back, forward, search, and other functions. The 'Редактор - Приложения' dialog box is divided into several sections: 'Реквизиты' (Parameters), 'Состояние' (Status), and 'Отображение' (Display). The 'Реквизиты' section contains fields for 'Код:' (Code), 'Наименование:' (Name), and 'Тип:' (Type). The 'Состояние' section contains checkboxes for 'Заблокировать рабочее место для WIN-клиента' (Lock workspace for WIN-client) and 'Заблокировать рабочее место для WEB-клиента' (Lock workspace for WEB-client). The 'Отображение' section contains checkboxes for 'Приоритет конструкторского способа отображения разделов в WIN-клиенте' (Priority of the constructor method of displaying sections in the WIN-client), 'Не отображать в WIN-клиенте все разделы' (Do not display all sections in the WIN-client), and 'Не отображать в WEB-клиенте все разделы' (Do not display all sections in the WEB-client). The 'БудгPurchasing' window has 'БудгPurchasing' in the 'Код:' field, 'Управление государственными закупками' in the 'Наименование:' field, and 'Рабочее место' in the 'Тип:' dropdown. The 'БудгPrs' window has 'БудгPrs' in the 'Код:' field, 'Кадры и штатное расписание' in the 'Наименование:' field, and 'Рабочее место' in the 'Тип:' dropdown. The 'Состояние' section in the 'БудгPrs' window has the 'Заблокировать рабочее место для WEB-клиента' checkbox checked. The 'Отображение' section in the 'БудгPurchasing' window has the 'Приоритет конструкторского способа отображения разделов в WIN-клиенте' checkbox checked. Both windows have 'OK', 'Отмена' (Cancel), and 'Справка' (Help) buttons at the bottom.

После загрузки управляемых разделов и включения конструкторского приоритета, в штатных модулях, разработанных по КОР-технологии, должны появиться все разделы (в соответствии с назначением прав доступа):

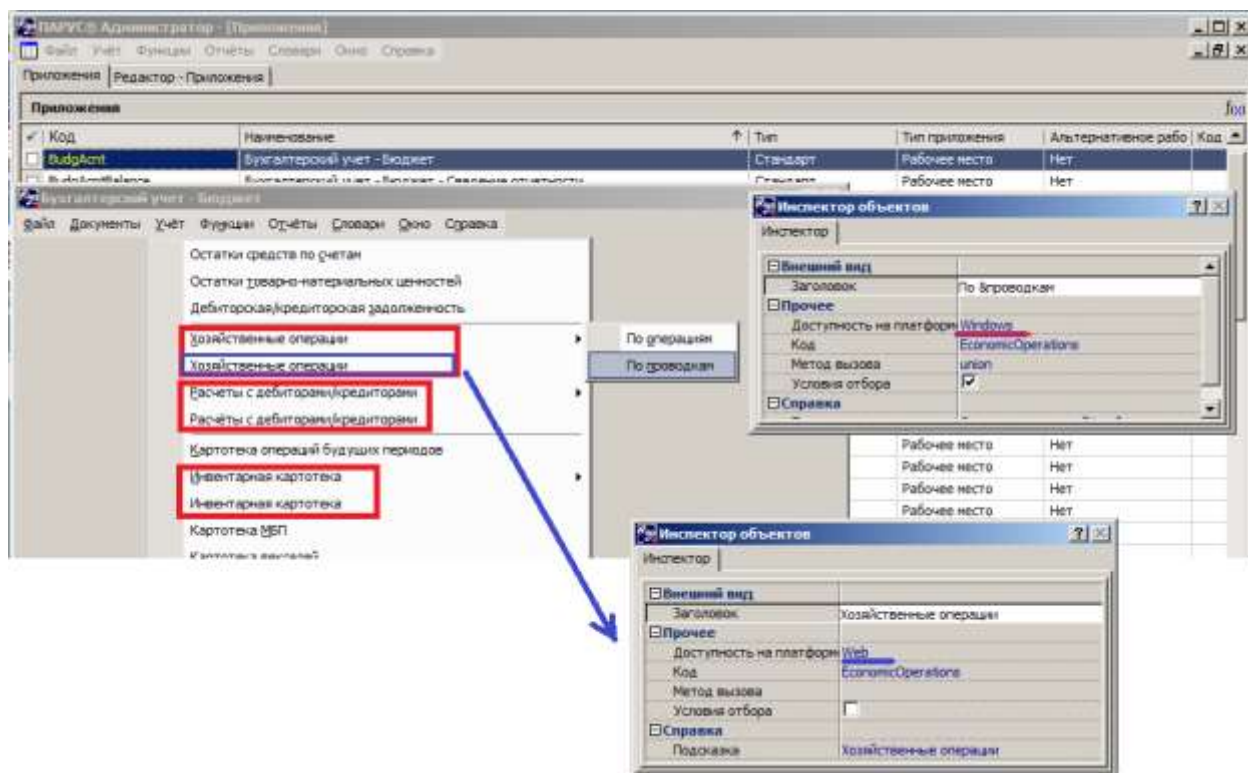


Примечания:

- Запуск win-модуля с ключом t (p8application.exe /t) отключает конструкторский способ отображения. Внимание! Разделы, для которых будет доступен только конструкторский способ отображения, будут недоступны в приложении при его запуске с ключом /t (игнорирование пользовательского способа отображения стандартных разделов).
- Доступность отдельных разделов в главном меню зависит не только от прав доступа, но и от доступности самого пункта меню (значение "Доступность на платформе" в разделе "Приложения" через действие "Редактор меню - Инспектор объектов").



- Из-за особенностей разделов "Хозяйственные операции", "Инвентарная картотека" и "Расчеты с дебиторами/кредиторами" необходимы разные способы их открытия для win- и web- модулей. Существующие после загрузки "Управляемых разделов" настройки для пунктов "По операциям", "По строкам" и т. п. нужно сделать доступными только для win, а для web - добавить новый пункт меню с соответствующим кодом раздела, доступностью на платформе web и без метода вызова.



5. Совмещение пользовательских и "Управляемых разделов"

5.1. Различение сторонних и собственных классов (Производитель)

В мартовском релизе 2014 года для различения собственных пользовательских классов (или расширений стандартных классов) и сторонних (в т.ч. "Управляемые разделы", сопровождаемые разработчиками ПП "ПАРУС-Бюджет 8"), введено понятие "Производитель" (поле "PRODUCER" в таблицах, описывающих метаданные DMSCL*, UNITLIST, TABLELIST, UNITFUNC и др.).

При загрузке (импорте) в базу данных значение поля "PRODUCER" из посылки сравнивается с существующим и при совпадении - обновляется.

Значение поля "PRODUCER" автоматически инициализируется серийным номером лицензии при создании класса (для релизов после 03.2014), при импорте - значением из посылки.

Для пользовательских классов, созданных до 03.2014, это поле пустое. В этом случае, если из базы данных планируется выполнить экспорт (создать rtf-посылку для последующего импорта), то необходимо инициализировать все подобные поля (см. "Справка \ Новости" глава "Исправленные ошибки >> 2014 >> 2014/Октябрь >> Процедура установки значения поля "Производитель").

5.2. Использование конструкторского способа отображения в штатных WIN-приложениях

В релизе от 06.2017 добавлен функционал, позволяющий использовать КОР-разделы в штатных модулях (доступен только разработчикам ПП "ПАРУС-Бюджет 8"). Ранее у конечных пользователей и разработчиков была возможность вызывать стандартные или КОР-разделы только в КОР-приложениях (включен "Приоритет конструкторского способа отображения разделов").

Это позволяет использовать разделы от модулей, разработанных по КОР-технологии, в штатных приложениях (когда "Приоритет конструкторского способа отображения разделов" выключен и нет стандартного варианта представления раздела).

Для этого при создании/обновлении происходит автоматическая загрузка таких "Управляемых разделов" (при наличии в лицензии приложений, связанных с этими разделами). На данный момент механизм загрузки реализован как часть действия "Загрузка шаблонов" (см. секцию [Replications] в файле \Template\Template.ini).

Например, в КОР-приложении "Управление финансово-хозяйственной деятельностью" по КОР-технологии разработан раздел "План финансово-хозяйственной деятельности". Теперь этот раздел используется в других штатных приложениях, например, в "Бухгалтерском учёте".